

Модуль 1: Проектирование и разработка информационных систем

Задание 1. Разработка пользовательских историй и сценариев использования

1. **Сценарий использования** - Описание должно отражать действия пользователя в зависимости от его роли и реакцию системы на это действие. Описание строится на основе предметной области

Пользователь	Система
Что делает пользователь?	Как реагирует система?
Администратор добавляет новых сотрудников	Система добавляет новых сотрудников в БД
Администратор просматривает сотрудников	Система выводит список сотрудников которые когда либо были заведены в систему
Администратор редактирует сотрудника	Система сохраняет обновленные данные о сотруднике
Официант принимает заказ у клиента и создает заказ на исполнение	Система создает заказ
Описываете все которые есть ...	Описываете все которые есть ...

2. **Пользовательская история** - действия пользователя описать и с какой целью. Описать дополнительно по ролям что делать конкретная роль его функций и его цель.

Роль	Действие	Цель
Роль пользователя в системе	Какое действие производит?	Какая цель действия?
Администратор	Администратор выбирает окно сотрудники, создать сотрудника	Создать нового сотрудника
Официант	Официант выбирает окно заказы, создать заказ, вводит из меню заказ от клиента, сохраняет заказ в системе как новый	Создать заказ в системе для дальнейшей обработки его поваром
Повар	Повар выбирает окно заказы, берет новый заказ в работу, меняет ему статус на в работе, по готовности возвращает заказ официанту	Выполнить заказ отметив состояния заказа в процессе и выполнен для дальнейшей доставки заказа клиенту официантом
Официант	Отдает заказ клиенту, закрывает заказ	Отметить заказ как успешно выполнен
Администратор	Открывает окно смены, выбирает в календаре дату, смену, добавляет сотрудника из списка	Добавить сотрудника на смену
Описываете все которые есть ...	Описываете все которые есть ...	Описываете все которые есть ...

Задание 2. Постановка задач по разработке информационной системы

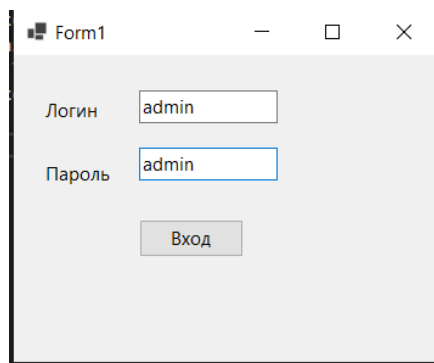
1. На основании описания предметной области, пользовательских историй и сценариев. Заполните Таблицу 3, описав задачи по обработки данных функциями информационной системы – входные и выходные параметры. (Бизнес логика, условные названия методов и что они делают у вас в системе)

Название функции	Входные параметры	Выходные параметры	Описание функции
Как функция называется?	Какие параметры функция принимает?	Какие параметры функция возвращает?	Что делает функция?
Login	Login,password	True, false	Авторизует пользователя в системе
EmployeeList		Id, login, password, Role, status	Выводит список струнников
EmployeeSave	Id, login, password, role,status	True, false	Сохраняет или обновляет данные о сотруднике
AddEmployeeWork Shift	Id сотрудника, id смены	True, false	Добавляет сотрудника на смену
SaveOrder	Id смены, наименования меню, кол-во штук, сотрудник, номер стола, кол-во клиентов	True, false	Создает заказ
...

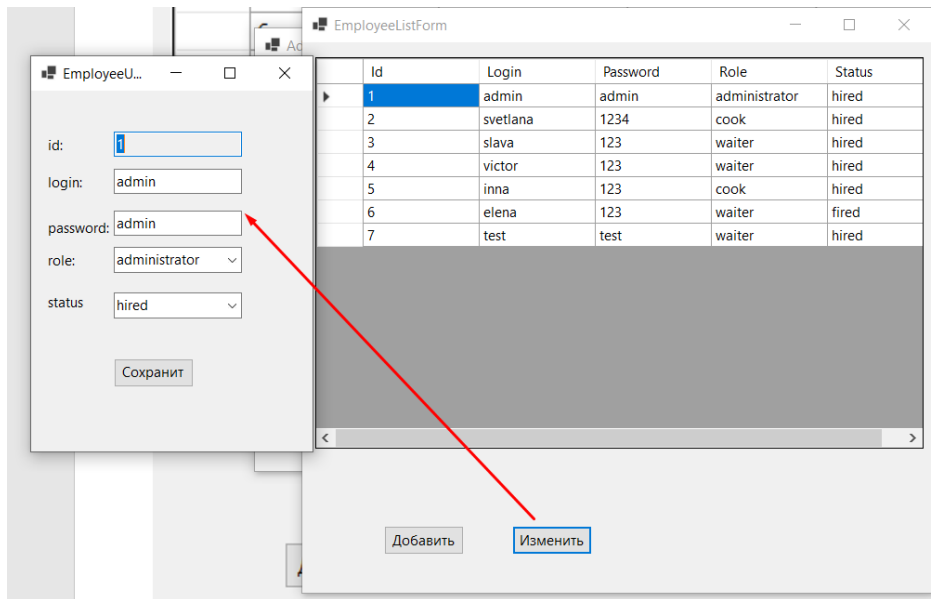
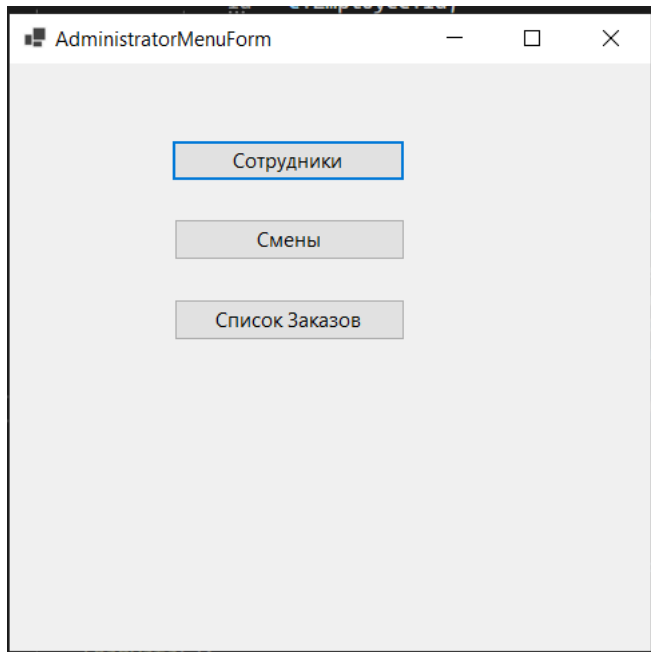
Задание 3. Разработка прототипов пользовательских интерфейсов системы

Задание 1. Реализация интерфейсов

Разработать прототипы пользовательский интерфейсов – скрины форм на листочке



The image shows a screenshot of a simple login form window. The window title is "Form1". It features two text input fields. The first field is labeled "Логин" (Login) and contains the text "admin". The second field is labeled "Пароль" (Password) and also contains the text "admin". Below these fields is a button labeled "Вход" (Login). The form is presented on a light gray background.



WorkShiftForm

← Апрель 2024 →

Пн	Вт	Ср	Чт	Пт	Сб	Вс
25	26	27	28	29	30	31
1	2	3	4	5	6	7
8	9	10	11	12	13	14
15	16	17	18	19	20	21
22	23	24	25	26	27	28
29	30	1	2	3	4	5

☐ Сегодня: 21.04.2024

1

Id	Login	Role
3	slava	waiter
5	inna	cook

admin

Добавить

Удалить

OrderListForm

Id	TableNumber	Status	CustomerCount	WorkShift
1	2	accepted	12	3
2	2	accepted	12	3
3	11	completed	2	3
4	11	paid	1	3
5	1	paid	3	3

Фильтры

← Январь 2024 →

Пн	Вт	Ср	Чт	Пт	Сб	Вс
25	26	27	28	29	30	31
1	2	3	4	5	6	7
8	9	10	11	12	13	14
15	16	17	18	19	20	21
22	23	24	25	26	27	28
29	30	31	1	2	3	4

☐ Today: 14.01.2024

3

Повара

Взять в работу

Отметить заказ готовым

Официанта

Создать заказ

Отметить как оплачен

Посмотреть детали заказа

Модуль 2: Осуществление интеграции программных модулей

Задание 1. Разработка тестовых сценариев

Разработать минимум два тестовых сценария для проверки функционала для каждой из ролей. Итого минимум 6 тест-кейсов.

Дата(ы) теста	Приоритет тестирования (Низкий/Средний/Высокий)	Заголовок/название теста	Этапы теста	Тестовые данные	Ожидаемый результат	Фактический результат
Дата(ы) проведения тестов – это один или несколько дней. Если тесты проводились в более протяженный период времени, нужно отметить отдельную дату для каждого теста	Насколько важен каждый тест. Приоритет тестирования для бизнес-правил и функциональных тестовых случаев может быть средним или высоким, в то время как незначительные случаи пользовательского интерфейса могут иметь низкий приоритет.	Название тестового случая. Например, Подтвердите страницу авторизации с действительным именем пользователя и паролем.	Перечислите все этапы теста подробно. Запишите этапы тестов том порядке, в котором они должны быть реализованы. Предоставьте как можно больше подробностей и разъяснений. Пронумерованный список – хорошая идея.	Перечислите/опишите все тестовые данные, используемые для данного тестового случая. Так, фактические входные данные можно отслеживать по результатам тестирования. Например, Имя пользователя и пароль для подтверждения входа.	Каким должен быть вывод системы после выполнения теста? Подробно опишите ожидаемый результат, включая все сообщения/ошибки, которые должны отображаться на экране	Каким должен быть фактический результат после выполнения теста? Опишите любое релевантное поведение системы после выполнения теста.
27.04.2024	Средний	Добавить сотрудника администратором	<ol style="list-style-type: none">1. Войти в систему администратором2. Перейти на страницу списка сотрудников3. Нажать кнопку добавить сотрудника4. Выбрать Логин, Пароль, Роль сотрудника5. Нажать кнопку сохранить6. Посмотреть что сотрудник добавился в список сотрудников	Логин Povar123, Пароль 123 Роль повар	Результатом теста является новый сотрудник который отображается в списке сотрудников которым можно авторизоваться в системе.	Новый сотрудник может авторизоваться в системе
27.04.2024	Высокий	Создания заказа официантом	<ol style="list-style-type: none">1. Открыть форму создания заказа2. Выбрать из выпадающего списка продукты3. Указать кол-во4. Ввести кол-во клиентов5. Ввести номер столика6. Нажать кнопку добавить в	Суп - 2 Сок - 1 Клиентов - 2 Столик номер - 1	Новый заказ - должно появиться всплывающее окно заказ успешно создан	В списке заказов должен появиться новый заказ

			7. Нажать кнопку создать заказ			
27.04.2024						
27.04.2024						
27.04.2024						
27.04.2024						

Задание 2. Инспектирование программного кода

Готовый проект ИС сохраняете в папке с вашим фио

Модуль 3: Сопровождение информационных систем

Задание модуля 3

В папке с вашим ФИО должен быть PDF файл с руководством пользователя по ролям

Модуль 4: Соадминистрирование баз данных и серверов

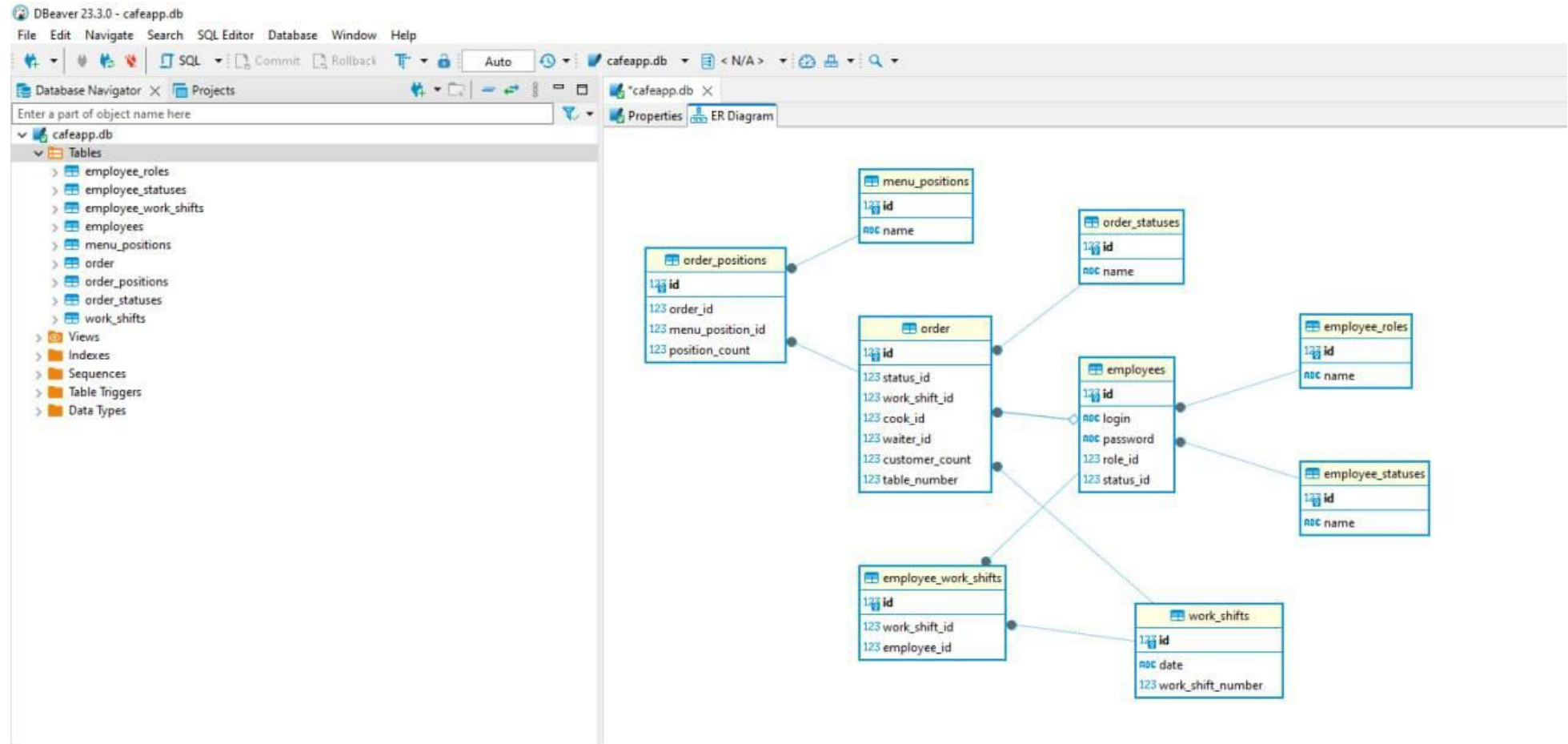
Задание 1. Проектирование базы данных

Проектирование базы данных выполните в виде графической нотации (ERD). Файл ERD сохраните в формате PDF. В папке с вашим ФИО должен быть ERD

файл в формате PDF, то что вы строите в ПО , сохраните sql в папке

Задание 2. Разработка базы данных

Сделайте импорт БД и сохраните файл в папке с вашим фио, скрин делайте реальной БД



Задание 4. Резервное копирование

Выполните резервное копирование разработанной базы данных, используя механизмы выбранной вами СУБД. Сохраните копию базы данных в архиве в формате ZIP.

Выгружаете реальную БД и сохраняете в папке с вашим фио sql файл.